



**RESSOURCERIE**  
DU PAYS D'ISSOIRE

## Rapport d'activité 2021-2022

Retour sur les événements marquants de la sixième année d'activité de l'association

### Chronologie de l'année

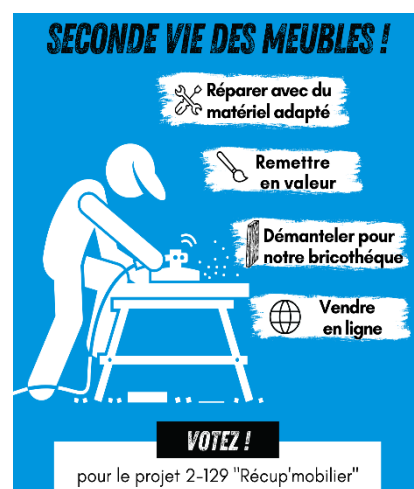
Ouverture de notre boutique  
en centre-ville « Le 43 » rue  
Berbiziale  
26 janvier 2023



3 Micro-festivals : 28 mai à Saurier  
18 juin à Egliseneuve-des-Liards  
8 octobre à Chadeuleuf



Lauréat  
du Budget écologique et citoyen  
Novembre 2022



Grande vente de printemps - 19 mars  
Grande vente d'été - 2 juillet  
Grande vente d'hiver - 3 décembre



Plaidoyer : accueil de candidates  
aux élections législatives  
Juin 2022

### DÉVELOPPER LE RÉEMPLOI SOLIDAIRE

Créer 70 000 emplois verts  
en développant le réemploi  
et la réutilisation dans les  
structures de solidarité.

Accompagner la  
mobilisation des citoyens  
pour engager un  
changement vertueux de  
paradigme dans la gestion  
des déchets.

Soutenir l'insertion des plus  
précaires et la solidarité.

Augmenter le pouvoir  
d'achat des français  
en développant des  
outils de consommation  
responsables.

Prévenir la production des  
déchets, lutter efficacement  
contre le gaspillage.

Compenser la baisse de la  
dépense publique par  
un nouveau système de  
financement.

Proposition co-portée par :



... et d'autres à venir.

Agrandissements :  
Deuxième barnum en juin  
Troisième barnum en novembre



Accueil d'une étape de l'Altertour  
26 août 2022



### Infos pratiques

Siège social : Maison des Associations, 20 rue du Palais 63500 ISSOIRE

Boutique et ateliers : 14 impasse Latécoère (Zone de la Maze) 63500 ISSOIRE - 04 43 12 60 14

Boutique en centre-ville « Le 43 » : 43 rue Berbiziale 63500 ISSOIRE – 04 63 44 40 93

[contact@ressourcerie-issuire.fr](mailto:contact@ressourcerie-issuire.fr) - [www.ressourcerie-issuire.fr](http://www.ressourcerie-issuire.fr) - Facebook et Instagram : [ressourceriepaysdissoire](https://www.facebook.com/ressourceriepaysdissoire)

Boutique ouverte mercredi et samedi de 10h à 17h et vendredi de 12h à 18h

Accueil des dons mardi, mercredi, jeudi 8h30-12h30 et 13h30-16h, vendredi 13h30-16h, samedi 10h-12h et 14h-16h

Boutique en ligne : [www.ressourcerie-issuire.fr/labelemmaus](http://www.ressourcerie-issuire.fr/labelemmaus)

## L'équipe de la Ressourcerie du Pays d'Issoire au 31 décembre 2022

**90 bénévoles** ont participé aux actions de la Ressourcerie du Pays d'Issoire en 2022, à hauteur de 5 534 heures de bénévolat pour des missions de tri, de remise en état et de vente, au quotidien, à l'occasion des actions de sensibilisation et des grandes ventes. Certaines personnes sont présentes depuis le début de l'aventure, d'autres nous rejoignent pour quelques heures dans l'année ou chaque semaine, un grand merci à toutes et à tous ! Parmi ces bénévoles, les **9 membres du Conseil d'Administration** sont garants de la gouvernance de l'association. L'assemblée générale leur confie la mission de piloter le développement et de mener à bien le projet associatif. 7 réunions ont été organisées cette année (100 heures de bénévolat).

**15 personnes sont salariées** de l'association (soit 12,3 équivalents temps plein) : un coordinateur, une chargée de mission administratif, un chargé de mission vente en ligne, une chargée de mission boutiques, un chargé de mission culture et vente en ligne, six valoristes qui partagent leur activité entre les ateliers et la boutique, deux chargées de sensibilisation, un chargé de développement et une chargée de communication et d'événementiel. **3 volontaires en service civique** ont été accueillis pour des actions de sensibilisation et de solidarité. **2 salariés sont détachés par leur entreprise en mécénat de compétences.**

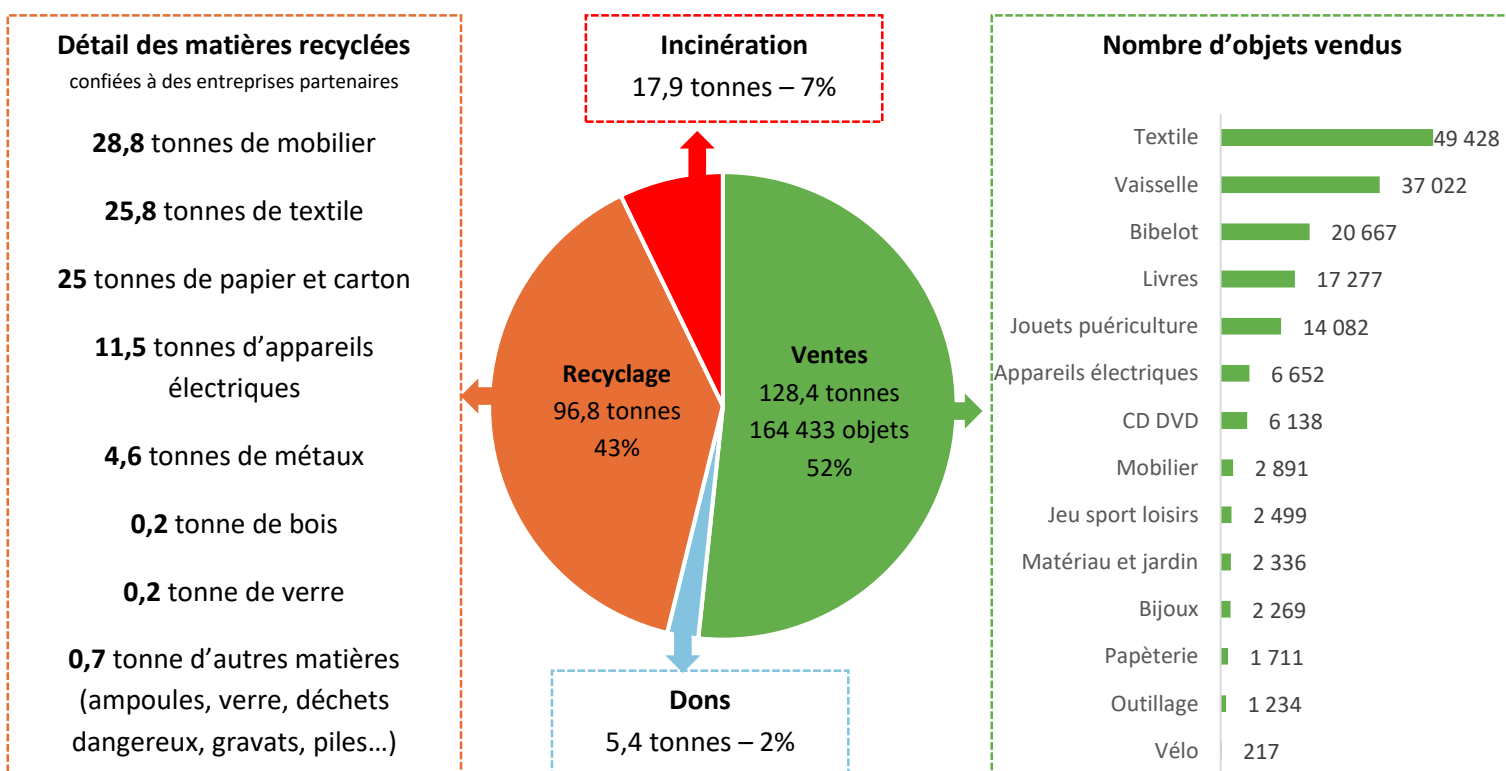
Notre partenariat avec le service insertion d'Agglo Pays d'Issoire a été renouvelé pour la sixième année : **11 agents polyvalents de l'atelier chantier d'insertion**, accompagnés par un encadrant technique et une accompagnatrice socio-professionnelle opèrent les missions de collecte à domicile, l'accueil des dons et leur tri.

L'association est régulièrement sollicitée pour l'accueil de **stagiaires** (Mission Locale et établissements scolaires). 36 jeunes sont venus découvrir un métier ou développer leur projet professionnel. 2 adultes en reconversion professionnelle ont également effectué une immersion à la Ressourcerie. Dans le cadre de notre partenariat avec le Service pénitentiaire d'insertion et de probation, 4 personnes ont effectué un **travail d'intérêt général** de démantèlement, nettoyage et manutention au sein de l'association.

## Traçabilité des objets entrants et sortants

### 248 tonnes d'objets ont transité dans les locaux de l'association en 2022

La provenance est diverse : 6 945 apports volontaires et 158 collectes à domicile réparties sur 158 communes (Issoire représente près de la moitié des tonnages entrants), 16 journées de présence en déchèterie et 27 collectes de la Ressourcerie itinérante. L'activité est en augmentation de 12 tonnes.



## Sensibiliser à la réduction des déchets et à la protection de l'environnement

L'année 2022 a vu la continuité de beaucoup d'actions lancées les années précédentes : animations auprès de scolaires sur le thème de la réduction des déchets en lien avec le Réseau Education à l'Environnement Auvergne et avec le Valtom, et organisation de Fresques du Climat auprès de publics variés (élus, grand public, entreprises) sur le thème du dérèglement climatique. Les ateliers cuisine qui avaient eu beaucoup de succès l'an dernier au CADA se sont poursuivis pour une année supplémentaire. Le stand « Monde d'Après » était à nouveau de sortie à l'occasion des micro-festivals.

Des nouveautés ont aussi vu le jour dans nos thématiques d'intervention : accompagnement de projets jardin qui allient récupération et créativité, nouvelles missions de formation auprès d'autres ressourceries de notre réseau national sur des thématiques métier (diagnostiquer le potentiel de réemploi, caractériser les déchets, ...). Une exposition Low-Tech a été créée et pourra servir à nouveau comme un outil ludique sur les économies d'énergie.

Au total, **134 actions de sensibilisation** (29 de plus que l'an passé) ont permis de toucher près de 2 000 personnes (plus de **430 adultes et 1 538 enfants**). L'ensemble de ces actions sont réalisées par 2 chargées de sensibilisation (1,1 ETP) et par nos bénévoles que nous remercions pour avoir partagé leurs talents pour la réalisation d'ateliers créatifs pour Noël, de nichoirs à oiseaux, et de réemploi créatif.



**Ateliers cuisine CADA Emmaüs**  
9 ateliers cuisine organisés



**Interventions auprès de scolaires,**  
*de la maternelle au collège*  
pour la réduction des déchets



**3 ateliers créatifs « déco de Noël »**  
20 personnes



**Projets jardin**  
6 écoles accompagnées



**Stand « Monde d'après »**  
3 jours de micro-festival



**Exposition Low-Tech**  
3 jours de micro-festival



**Fresque du Climat**  
17 ateliers organisés  
173 personnes



**Formations pour le Réseau National**  
**des Ressourceries et Recycleries**  
10 jours de formation dispensés



**Coordination du Festival**  
**des Solidarités**  
2 semaines en novembre

## Ressourcerie itinérante : une année de consolidation

2022 a été une année de consolidation pour la ressourcerie itinérante.

Nous avons réalisé un chiffre d'affaires total de 8 787 €, soit une moyenne de 176 € par sortie (+21% par rapport à 2021), et vendu 1,8 tonne d'objets. 280 kg d'objets ont également été collectés et 130 personnes ont été touchées par nos actions de sensibilisation.

Nous avons été présents régulièrement sur 4 marchés (tous les 2 mois) et participé à des événements du territoire (Auvergreen, Festival du Trac, Mad jack, braderie solidaire de la rue Gambetta à Issoire, Fête paysanne, Fête de Courgoul, marchés nocturnes...).



Nous avons pour la première fois proposé une formule de prestation regroupant des sorties caravane couplées à des ateliers de sensibilisation (semaine verte, événement Harmonie mutuelle ou Vendred'issoire). Ce type de prestation permet de rentabiliser les frais de déplacement et pourra être reconduite en 2023.

Nous avons testé également avec plus ou moins de réussite d'autres types de sorties : avec l'ApiTRucks, au marché de Besse, sur le site de Constellium pour sensibiliser les salariés.

A cheval entre la consolidation et l'expérimentation, l'année 2022 nous permet d'aborder 2023 avec plus d'expériences. Nous connaissons mieux les événements où la venue de la caravane est pertinente et nous bénéficions également désormais d'une certaine notoriété (notamment sur les marchés).

La caravane reste une vitrine pour la Ressourcerie et permet de proposer un point de vente « Pays d'Issoire » tout en créant des partenariats et des rencontres avec les acteurs locaux. Afin de pérenniser l'action dans la durée, nous nous attacherons cette année à en réduire les coûts de fonctionnement en réduisant le nombre de sorties, en sélectionnant les destinations et en modifiant certains prix pratiqués pour prendre en compte le coût du déplacement dans le prix de vente.

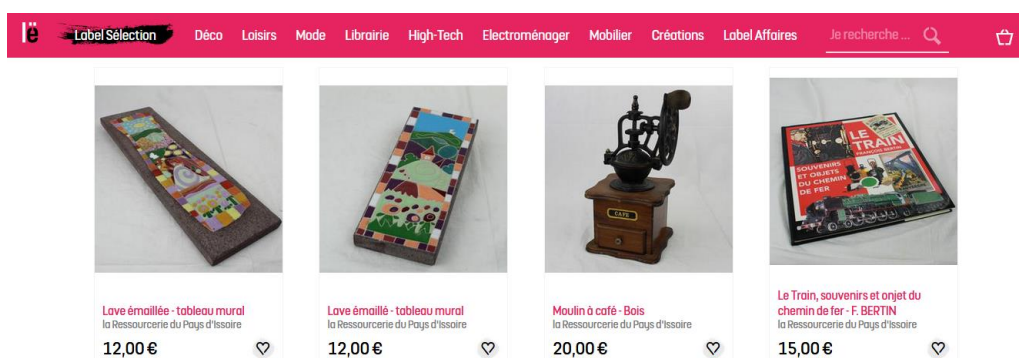
## Notre boutique en ligne sur Label Emmaüs

Depuis novembre 2019, l'association dispose d'un espace de vente en ligne sur le site Label Emmaüs. La plateforme est portée par une coopérative partenaire du Réseau National des Ressourceries et Recyleries, en adéquation avec nos valeurs.

Cette espace nous permet de mettre en valeur des objets de qualité et de rayonner auprès d'un plus large public que les clients de la boutique physique, et de donner une seconde vie à des objets parfois spécifiques.

Cette année, 616 commandes ont été livrées aux 4 coins de la France, soit une hausse de 30 % en 1 an.

Le projet est équilibré entre les recettes (produits de la vente, aide de l'état sur un poste) et les charges (frais de port et frais salariaux de 2 personnes qui consacrent une partie de leur temps à la vente en ligne).



## Événementiel 2022 : 3 micro-festivals en Pays d'Issoire

En 2022, grâce au soutien financier de la DREAL, la Ressourcerie a organisé 3 micro-festivals : à Saurier le 28 mai, à Egliseneuve-des-Liards le 18 juin et à Chadeleuf le 8 octobre.

Ces événements ont été imaginés et co-construits avec les communes d'accueil et les acteurs locaux avec des stands de sensibilisation, un marché, des balades, des visites, des concerts (programme complet sur notre site Internet).

Notre objectif était de déployer à une échelle plus large nos actions de sensibilisation en :

- créant des espaces de convivialité dans les villages
- proposant un moment d'échange et d'information sur la transition écologique
- en facilitant la prise de conscience individuelle et l'émergence de projets citoyens (grâce à la rencontre entre les associations locales, les initiatives citoyennes et les acteurs du territoire)

Ces journées ont accueilli entre 300 et 500 personnes (sauf la journée du 18 juin placée sous le signe de la canicule) et réuni à chaque fois une douzaine d'acteurs locaux.

A notre sens, c'est l'élaboration conjointe de l'événement avec la commune et les associations locales qui ont fait le succès des micro-festivals.

L'engagement également des communes à participer à une Fresque du climat en amont de la journée a permis de générer des prises de conscience et donner un nouvel éclairage aux réflexions des communes tant à l'échelle individuelle que communale.

La communication davantage axée sur le côté « fête de village » que « fête écolo » a permis de contourner un écueil important des actions de sensibilisation qui touchent souvent un public de personnes déjà sensibilisées à la question de la transition.



Autre atout de la dimension très locale, c'est de proposer un événement qui a un très faible impact écologique. En définitive, ces événements sont d'une certaine manière modestes au vu de notre objectif de toucher localement un petit nombre de personnes (environ 300), mais, démultipliés sur le territoire, pourrait avoir des effets très intéressants, tant dans le dynamisme des communes, la culture du projet, qu'en terme de sensibilisation à différentes questions environnementales.

En l'absence de soutien financier de notre collectivité, nous n'organiserons pas cette action en 2023 mais gardons l'idée de solliciter de nouvelles communes à l'avenir.



**Bilan 2021-2022 - Ressourcerie du Pays d'Issoire**  
**Exercice du 01/09/2021 au 31/12/2022**

Actif		Passif	
Véhicule	2 916,67 €	Subvention d'investissement Ademe (2017)	5 096,25 €
Matériel de transport (chariot, diable, gerbeur)	4 692,86 €	Subvention d'investissement Auverboost (2017)	1 200,00 €
Ordinateur	147,69 €	Subvention européenne Leader (2020)	71 222,77 €
Matériel de découpe	2 103,59 €		
Matériel de stockage (étagères)	1 546,28 €		
Sous-total immobilisations <i>Valeur nette après déduction des amortissements</i>	11 407,10 €	Sous-total subvention d'investissement	77 519,02 €
Dépôt de garantie de location (caution)	7 000,00 €		
Créances <i>cf. détail ci-dessous</i>	43 274,89 €		
Contrat d'apport associatif* au Réseau National des Ressourceries	400,00 €	Sous-total dettes à long terme <i>Rappel exercice 2020-2021 : 13 000 €</i>	0,00 €
Parts souscrites (Label Emmaüs et Ethikdo)	1 050,00 €	Dettes fiscales et sociales <i>Charges sociales de janvier et février</i>	19 408,17 €
Trésorerie au 31/12/2022	66 989,19 €	Produits constatés d'avance <i>adhésions 2023</i>	322,50 €
		Sous-total dettes à court terme	19 730,67 €
		Report à nouveau <i>Résultat des exercices précédents</i>	7 115,86 €
		Résultat de l'exercice	25 755,63 €
<b>Total général</b>	<b>130 121,18 €</b>	<b>Total général</b>	<b>130 121,18 €</b>

Détail des créances

Chèques et espèces à encaisser	2 519,75 €
Prestations de sensibilisation	6 309,00 €
Praxy	340,69 €
Sictom des Couzes	306,00 €
Subvention Région	29 733,00 €
Ecologic	4 066,45 €
<b>Total</b>	<b>43 274,89 €</b>

\* Un contrat d'apport associatif est un apport financier avec droit de reprise destiné à financer les investissements et/ou le besoin en fonds de roulement liés à la création ou au développement de l'association.

**Compte de résultat 2021-2022 - Ressourcerie du Pays d'Issoire**  
**Exercice du 01/09/2021 au 31/12/2022**

Charges		Produits	
<b>60 - Achats</b>		<b>70 - Vente de produits, de services</b>	
Matières et marchandises (dont travaux et barnums)	41 822,09 €	Vente en boutique	409 717,92 €
		Vente en ligne	18 675,26 €
Vidéosurveillance	4 168,35 €	Recyclage matière (papier, carton, ferraille)	5 319,97 €
Essence et entretien camionnette	6 981,34 €	Réemploi et recyclage objets électriques	5 586,59 €
Festival des Solidarités	2 746,73 €	Recyclage mobilier	1 867,43 €
Vie associative		Collecte et livraison	2 597,60 €
<b>61 - Services extérieurs</b>		Sensibilisation	61 779,50 €
Location immobilière	82 271,20 €	<i>Sous-total autofinancement (86 % des recettes)</i>	505 544,27 €
Adhésions aux organismes	1 245,27 €	<b>74 - Subventions d'exploitation</b>	
Assurance	7 187,68 €	Aides aux postes (contrats aidés et formation)	34 650,43 €
<b>62 - Autres services extérieurs</b>			
Communication	3 886,96 €	Festisol 2021 et 2022	5 468,36 €
Déplacements, hébergement, repas	4 840,14 €	DREAL	5 000,00 €
Frais bancaires	1 247,04 €	FDVA	2 000,00 €
Téléphone-Internet	746,57 €	<b>75 - Autres produits de gestion courante</b>	
Formation	6 085,94 €	Cotisations	933,00 €
Frais de carte bancaire	1 010,86 €	Dons	4 373,38 €
Frais de port Label Emmaüs	4 761,14 €	<b>76 - Produits financiers</b>	
<b>64 - Charges de personnel</b>		Produits financiers (épargne)	720,97 €
Rémunération	256 855,97 €	<b>77 - Produits exceptionnels</b>	
Charges sociales	109 179,00 €	Partenariat syndicats de collecte	16 979,90 €
Médecine du travail	1 632,00 €	Produits exceptionnels	5 297,35 €
<b>65 - Autres charges de gestion courante</b>		<b>79 - Transfert de charges</b>	
Eau	1 033,03 €	Retour organisme de formation	3 864,32 €
Gaz et électricité	14 395,82 €		
<b>67 - Charges exceptionnelles</b>		<i>Sous-total autres financements (14 % des recettes)</i>	
Autres sur opérations de gestion	822,00 €	79 287,71 €	
<b>68 - Dotation aux amortissements</b>			
Amortissement matériel	6 157,22 €		
<b>Total</b>	<b>559 076,35 €</b>	<b>Total</b>	<b>584 831,98 €</b>
Résultat (excédent)	25 755,63 €		
<p align="center"><i>En comptabilité associative, on tient compte du soutien des bénévoles en le valorisant comptablement.  Les chiffres ci-dessous valorisent 5 534 heures de présence (à hauteur de 9 € par heure de bénévolat).</i></p>			
<b>86 - Emplois des contributions volontaires en nature</b>		<b>87 - Contributions volontaires en nature</b>	
Secours en nature	49 806,00 €	Bénévolat	49 806,00 €
<b>Total général</b>	<b>634 637,98 €</b>	<b>Total général</b>	<b>634 637,98 €</b>

